

Mars 2020



Samhæfing stefna og áætlana samgöngu- og sveitarstjórnarráðuneytis



Stjórnarráð Íslands

Samgöngu- og sveitarstjórnarráðuneytið



Samgöngu- og sveitarstjórnarráðuneytið

Sölvhólsgrötu 7 – 101 Reykjavík
www.stjornarradid.is /srn@srn.is

Mars 2020

© 2020 Samgöngu- og sveitarstjórnarráðuneytið

Efnisyfirlit

Stefnumótun og áætlanagerð í ráðuneytinu	4
Stefnupíramídi samgöngu- og sveitarstjórnarráðuneytis	4
Samhæfing áætlana	5
Árangur og sýnileiki	7
Leiðarljós við samhæfingu stefna og áætlana	9
Dæmi um samhæfingu áherslna í áætlunum ráðuneytisins	10
Staðreyndir og tölur um samgönguáætlun	14
Staðreyndir og tölur um byggðaáætlun	15
Staðreyndir og tölur um stefnu í fjarskiptum	16
Staðreyndir og tölur um stefnu í málefnum sveitarfélaga	17

Samhæfing áætlana

SKIPULAG

Ráðherra skipar samgönguráð, byggðamálaráð, fjarskiptaráð og starfshóp um stefnu í sveitarstjórnarmálum. Ráðin leggja fram tillögu að 15 ára stefnu og fimm ára aðgerðaáætlun fyrir hvern málaflokk með forgangsöröðun, að fengnum áherslum ráðherra. Með hverju ráði starfa verkefnisstjórar sem vinna enn fremur að samhæfingu á vettvangi stefnumótunarhóps ráðuneytisins.

SAMHÆFING

Samgöngu- og sveitarstjórnarráðuneytið vinnur nú að samhæfingu áætlana málaflokka sinna. Þetta er í fyrsta sinn sem það er gert fyrir verkefnasvið ráðuneytis í heild. Með gildistöku laga til samræmingar á áætlunum á sviði samgöngu-, fjarskipta-, sveitarstjórnar- og byggðamála, nr. 53/2018, var fyrsti áfanginn lögfestur. Með lögunum er mótuð ný hugsun í stefnumótun, ný sýn og ný vinnubrögð.

Samhæfing áætlana hefur undirstöðu í sameiginlegri framtíðarsýn og meginmarkmiðum fyrir alla málaflokka ráðuneytisins ásamt að horft er til samspils áherslna og aðgerða. Einnig verður horft til samspils og samhæfingar við aðrar áætlanir í Stjórnarráðinu þegar þær eru unnar, svo sem aðgerðaáætlun um loftslagsmál, heilbrigðisstefnu og landsskipulagsstefnu.

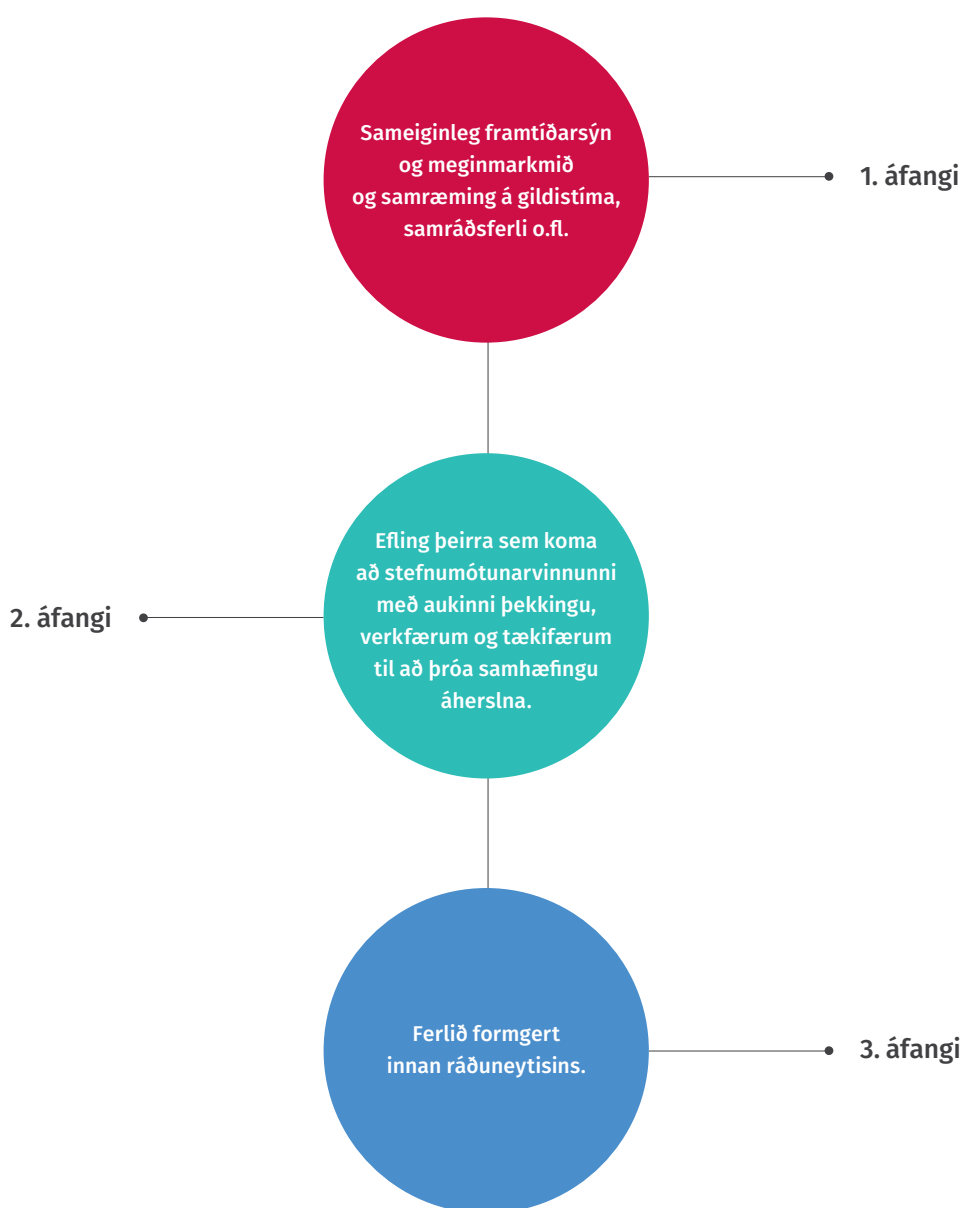
Ávinningur af samhæfingu er margþættur og felur til að mynda í sér möguleika á betri nýtingu fjármuna, aukið gegnsæi og samvinnu málaflokka um sambærilegar eða sameiginlegar áherslur og aðgerðir.

► Samhæfing áætlana hefur undirstöðu í sameiginlegri framtíðarsýn og meginmarkmiðum fyrir alla málaflokka ráðuneytisins ásamt að horft er til samspils áherslna og aðgerða.

Við samhæfingu áætlana ráðuneytisins er litið til ákveðinna þátta:

- A) Sameiginlegar framtíðarsýnar.
 - B) Leiðarljósa meginmarkmiða ráðuneytisins.
 - C) Dreifingar fjármagns sem er í áætlunum til landshlutanna.
 - D) Stærri verkefna í stefnumálum ráðherra og hvernig áætlanir geta stutt við þau verkefni á samræmdan hátt.
-

Samhæfing áætlana er hluti af stefnumótunarferlinu öllu og er langtímaverkefni í nokkrum áföngum. Mikilvægt er til framtíðar að efla samhæfingu við stefnur og áætlanir í málaflokkum annarra ráðuneyta þar sem þær eru til staðar. Ekki síður en áherslur ríkisins varðandi velsældaráherslur og heimsmarkmiðin. Fyrsta áfanga er lokið og unnið er að öðrum áfanga.



Árangur og sýnileiki

Í aðgerðaáætlunum stefnanna er að finna markmið og mælikvarða sem marka framganginn. Ár hvert er staða þeirra birt í ársskýrslu ráðherra, sbr. lög um opinber fjármál, nr. 125/2015. Hægt er að kynna sér aðgerðaáætlun hverrar áætlunar í heild á vef ráðuneytisins og [hér í krækju](#) eru áherslur allra áætlana.

Til þess að fylgjast megi með árangri í hverjum málaflokki jafnt og þétt yfir árið hefur verið þróuð vefgátt sem mun birta upplýsingar um áætlanir, framkvæmdir, fjárveitingar, mælikvarða og árangur sem að er stefnt. Megintilgangur vefgáttarinnar er að almennir borgarar geti á aðgengilegan, einfaldan og stafrænan hátt nálgast helstu upplýsingar um áætlanir og árangur. Upplýsingarnar verða mestmegnis sjónrænar á Íslandskorti eftir landshlutum. Þessi framsetning mun gera að verkum að einfaldara verður að fylgjast með framkvæmd áætlana og þeim árangri sem af þeim hlýst. Fyrsta útgáfa vefgáttarinnar verður aðgengileg seinni hluta árs 2020.



SAMEIGINLEGUR GRUNDVÖLLUR

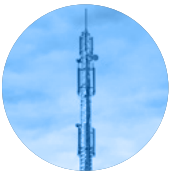
Öll markmið stefna og áætlana málaflökkanna tengjast sameiginlegum meginmarkmiðum ráðuneytisins. Ný framtíðarsýn ráðuneytisins og meginmarkmið tengjast öllum stefnum og áætlunum ráðuneytisins.

Framtíðarsýn:

Ísland er í fremstu röð með trausta og örugga innviði, öflug sveitarfélög, verðmætasköpun og framsækna þjónustu. Tækni tengir byggðir og Ísland við umheiminn í jafnvægi við umhverfið.

Meginmarkmið:

A: Þjónusta samgöngu- og fjarskiptakerfa mæti þörfum almennings og atvinnulífs
B: Sjálfbærar byggðir um land allt



Fjarskipti

1. Markmið fjarskipta:
Greið fjarskipti.*

2. Markmið fjarskipta:
Örugg fjarskipti.*

3. Markmið fjarskipta:
Hagkvæm fjarskipti.*

4. Markmið fjarskipta:
Umhverfislega sjálfbær fjarskipti.*

5. Markmið fjarskipta:
Jákvæð byggðapróun m.t.t. fjarskipta.*



Byggðamál

1. Markmið byggðamála:
Jafna aðgengi að þjónustu.*

2. Markmið byggðamála:
Jafna tækifæri til atvinnu.*

3. Markmið byggðamála:
Stuðla að sjálfbærri þróun byggða um land allt.*



Sveitarstjórnarmál

1. Markmið vegna sveitarfélaga:
Sveitarfélög á Íslandi verði öflug og sjálfbær vettvangur lýðræðis-legrar starfsemi.*

2. Markmið vegna sveitarfélaga:
Sjálfstjórn og ábyrgð sveitarfélaga virt og tryggð verði sem jöfnust réttindi og aðgengi íbúa að þjónustu.*



Samgöngumál

1. Markmið samgangna:
Greiðar samgöngur.*

2. Markmið samgangna:
Öruggar samgöngur.*

3. Markmið samgangna:
Hagkvæmar samgöngur.*

4. Markmið samgangna:
Umhverfislega sjálfbærar samgöngur.*

5. Markmið samgangna:
Jákvæð byggðapróun m.t.t. samgangna.*

*Tengist meginmarkmiðum: A & B

Leiðarljós við samhæfingu stefna og áætlana

Meginmarkmið 1. „Þjónusta samgöngu- og fjarskiptakerfa mæti þörfum samfélagsins“ felur meðal annars í sér eftirfarandi leiðarljós:

- Samgöngu- og fjarskiptakerfi mynda samhæfða heild til hagsbóta fyrir einstaklinga og atvinnulíf.
- Grunnnet samgangna og fjarskipta á landi, í lofti og sjó er skilgreint og byggt upp með hliðsjón m.a. af öryggi, vinnusóknarsvæðum, tengingu landshluta og Íslands við umheiminn.
- Samgöngur og fjarskipti geri landsmönnum kleift að nálgast opinbera grunnþjónustu á sem stystum tíma og á öruggan hátt.
- Ávallt er litið til tækniframfara og nýsköpunar.

Meginmarkmið 2. „Sjálfbærar byggðir um land allt“ felur meðal annars í sér eftirfarandi leiðarljós:

- Við forgangsröðun aðgerða verði tekið tillit til óska sveitarstjórna og sóknaráætlana landshluta.
- Skipulag og forgangsröðun aðgerða um land allt taki mið af umhverfsgæðum og lýðheilsu.
- Fjármögnun aðgerða stuðli að sem hagkvæmastri nýtingu opinberra fjármuna.
- Sjálfsstjórn og ábyrgð sveitarfélaga virt og tryggð verði sem jöfnust réttindi og aðgengi íbúa að þjónustu.



Dæmi um samhæfingu áherslna í áætlunum ráðuneytisins

1. VINNU- OG SKÓLASÓKNARSVÆÐI

Svæði daglegrar vinnu- og skólasóknar eru mikilvæg fyrir byggðapróun og geta hentað betur sem viðmiðunarsvæði en sveitarfélög eða landshlutar þegar þjónusta eða innviðauppbýgging á sviði hins opinbera er skipulögð. Ferðatími er mikilvægur þáttur innan svæðanna en fjarskiptainviðir ekki síður. Þá gegna sóknaráætlanir landshlutanna mikilvægu hlutverki við uppbyggingu og viðhald svæðanna.

Dæmi um samhæfðar áherslur tengdar vinnu- og skólasóknarsvæðum:



Stefna í fjarskiptum

- Stjórnvöld og aðrir hagsmunaaðilar skilgreini hlutverk sitt eins og kostur er í þróun 5G farneta og nauðsynlegra stuðningsaðgerða.
- Stjórnvöld birti gögn um fjarskiptainviði til að auðvelda og stuðla að hagkvæmri nýtingu fyrirliggjandi innviða, að teknu tilliti til öryggissjónarmiða.



Byggðaáætlun

- Sveitarfélög á hverju svæði sóknaráætlana verði hvött til samstarfs um gerð svæðisskipulags til að marka sameiginlega stefnu um málefni sem varða sameiginlega hagsmuni innan landshlutans. Sveitarfélögin eru jafnframt hvött til að skilgreina meginkjarna í hverjum landshluta og vinnusóknar- og þjónustusvæði þeirra. Í stefnumörkun fyrir eða innan landshluta verði fjallað um loftslagsbreytingar, möguleg áhrif þeirra, aðlögun og mótvægisáðgerðir, t.d. í svæðisskipulagi, þar sem m.a. verði horft til þess að draga úr losun gróðurhúsalofttegunda tengdri atvinnugreinum í héraði og breyttri landnotkun, svo sem með endurheimt votlendis eða annarra vistkerfa og bindingu í jarðvegi og gróðri eða með aðgerðum til vitundarvakningar meðal íbúa og gesta.
- Unnar verði upplýsingar um þróun borgarsvæða á landinu, samanburðarhæfar við upplýsingar um erlend borgarsvæði, til grundvallar fyrir stefnumótun fyrir höfuðborgarsvæðið og aðra landshluta.
- Fjármunir verði tryggðir til framkvæmda á tillögum í samgönguáætlun, einkum hvað varðar innanhéraðsvegi, tvíbreiðar brýr og öruggar samgöngur á grundvelli vinnu- og þjónustusóknarsvæða og stækkunar þeirra.



Stefna í sveitarstjórnarmálum

- Sveitarfélög verði í stakk búin til að takast á við samfélagsbreytingar og byggðapróun. Þau búi yfir afli til uppbyggingar og sóknar til hagsbóta fyrir íbúa sína og landsmenn alla.



Samgönguáætlun

- Unnið verði að styttingu ferðatíma innan vinnu- og skólasóknarsvæða.

2. TÆKNIFRAMFARIR OG NÝSKÖPUN

Fjórða iðnbyltingin mun fela í sér aukna sjálfvirkni. Vægi upplýsinga- og tölvutækni mun aukast og tölvur taka við fjölda verkefna og starfa. Þessum breytingum fylgja áskoranir en einnig fjölmörg tækifæri og til að nýta þau sem allra best þarf að auka nýsköpun samhliða mótun nýrra ferla sem falla að tækniumhverfi 21. aldar.

Aukin innleiðing stafrænnar stjórnsýslu til að einstaklingar og fyrirtæki geti afgreitt erindi sín hvenær sem er, hvar sem er og án tafar eykur hagkvæmni, auðveldar aðgengi notenda að þjónustunni og dregur úr ferðapörf.

Dæmi um samhæfðar áherslur tengdar tækniframförum og nýsköpun:



Stefna í fjarskiptum

- Innviðir, þ.m.t. fjarskiptanet, styðji við nýtingu upplýsingatækni meðal annars við umferðarstjórnun, miðlun upplýsinga um aðstæður, innheimtu notenda- og veggjalda, samskipti milli ökutækja og við innviði.



Byggðaáætlun

- Öll heimili og vinnustaðir eigi kost á tengingu við ljósleiðara eða háhraðanet árið 2020.



Stefna í sveitarstjórnarmálum

- Tryggt verði að sveitarfélög uppfylli allar laga- og reglugerðarskyldur sínar og þannig verði jafnræðis gætt gagnvart íbúum alls landsins. Það komi þó ekki í veg fyrir aðlögun að staðbundnum þörfum og möguleikum á sveigjanlegum lausnum við framkvæmd þjónustu.
- Tækifæri til hagnýtingar nýjustu tækni og þekkingar verði nýtt, svo sem við þróun stjórnsýslu, rekstur þjónustu og nýsköpun.



Samgönguáætlun

- Innviðir, þ.m.t. fjarskiptanet, styðji við nýtingu upplýsingatækni meðal annars við umferðarstjórnun, miðlun upplýsinga um aðstæður, innheimtu notenda- og veggjalda, samskipti milli ökutækja og við innviði.

3. GRUNNÞJÓNUSTA

Rauði þráðurinn í áætlunum ráðuneytisins er grunnþjónusta. Grunnþjónusta og aðgengi að henni er íbúum landsins jafnframt hugleikið. Í áætlunum er lögð áhersla á að tryggja þurfi þjónustu og að hún sé sem jöfnust ásamt því að móta verði sérstaka stefnu um opinbera þjónustu. Þá er víða nefnt að aðgengi að þjónustu verði að einfalda.

Dæmi um samhæfðar áherslur tengdar grunnþjónustu:



Stefna í fjarskiptum

- Aðgengi lögheimila og atvinnuhúsnæðis að ljósleiðara verði 99,9%.
- Rafræn þjónusta þí stuðli að fækkun ferða og bréfasendinga.
- Alþjónusta í pósti verði tryggð með fyrirsjáanlegum og ásættanlegum tilkostnaði að teknu tilliti til þess að öll heimili og fyrirtæki njóti skilgreindrar lágmarksþjónustu.
- Rafræn samskipti verði fyrsti kostur í samskiptum Þjóðskrár Íslands við einstaklinga og lögaðila.



Byggðaáætlun

- Aðgengi landsmanna að grunnþjónustu verði jafnað og kostnaður við að sækja afþreyingu til höfuðborgarinnar verði lækkaður.
- Mótun verði stefna um opinbera þjónustu með það að markmiði að íbúar landsins, óháð búsetu, njóti sama aðgengis að grunnþjónustu.



Stefna í sveitarstjórnarmálum

- Sveitarfélög leitist við að tryggja sem jöfnust réttindi og aðgengi íbúa að þjónustu, óháð stærð eða landfræðilegum aðstæðum.



Samgönguáætlun

- Þjónusta í grunnnetinu verði bætt m.a. með því að nýta tæknilausnir þar með taldar á sviði upplýsingatækni.
- Leitast verði við að styrkja og skipuleggja samgöngur þannig að sem flestum landsmönnum sé kleift að nálgast nauðsynlega opinbera þjónustu á sem stystum tíma, með tryggum og öruggum hætti.

4. UMHVERFISLEG SJÁLFBÆRNI

Umhverfisleg sjálfbærni miðar að því að ekki sé gengið á höfuðstól náttúrunnar þannig að komandi kynslóðir beri skarðan hlut frá borði þegar kemur að því að hagnýta náttúrugæði. Eitt af leiðarljósum meginmarkmiðanna er að skipulag og forgangsröðun aðgerða um land allt taki mið af umhverfsgæðum og lýðheilsu.

Dæmi um samhæfðar áherslur tengdar umhverfislegri sjálfbærni:



Stefna í fjarskiptum

- Nýting fjarskipta hafi jákvæð áhrif á umhverfið.
- Rafræn þjónusta Þjóðskrár Íslands stuðli að fækkun ferða og bréfasendinga.
- Leitað verði umhverfsvænna leiða við pósthjónustu.



Byggðaáætlun

- Sveitarfélög á hverju svæði sóknaráætlana verði hvött til samstarfs um gerð svæðisskipulags til að marka sameiginlega stefnu um málefni sem varða sameiginlega hagsmuni innan landshlutans. Sveitarfélögin eru jafnframt hvött til að skilgreina meginkjarna í hverjum landshluta og vinnusóknar- og þjónustusvæði þeirra. Í stefnumörkun fyrir eða innan landshluta verði fjallað um loftslagsbreytingar, möguleg áhrif þeirra, aðlögun og mót vægisaðgerðir, t.d. í svæðisskipulagi, þar sem m.a. verði horft til þess að draga úr losun gróðurhúsalofttegunda tengdri atvinnugreinum í héraði og breyttri landnotkun, svo sem með endurheimt votlendis eða annarra vistkerfa og bindingu í jarðvegi og gróðri eða með aðgerðum til vitundarvakningar meðal íbúa og gesta.



Stefna í sveitarstjórnarmálum

- Sjálfbærni verði leiðarljós stefnumörkunar fyrir sveitarstjórnarstigið en hún nær til félagslegra, efnahagslegra og umhverfislegra þátta samfélagsins.



Samgönguáætlun

- Við hönnun, framkvæmd, rekstur og viðhald mannvirkja verði tekið tillit til umhverfissjónarmiða.
- Unnið verði samkvæmt markmiðum aðgerðaáætlunar íslenskra stjórnvalda í loftslagsmálum um samgöngur.
- Rannsóknir verði auknar á umhverfsvænum orkugjöfum, orkusparnaði og aðgerðum til að draga úr mengun.

Staðreyndir og tölur

Samgönguáætlun 2020–2034 (drög)

Helstu framlög í fimm ára samgönguáætlun 2020–2024

116,1
ma. kr.

Nýframkvæmdir og viðhald vega

30,9
ma. kr.

Þjónusta á vegum

16,7
ma. kr.

Styrkir til almennings-samgangna

Ávinningur

Aukið öryggi

Stytting vegalengda

Efling atvinnusvæða

Öryggi er leiðarljósið

Árlegur samfélagslegur kostnaður af umferðarslysum

40–60 ma. kr.

Helstu atriði í samgönguáætlun

- Framlög til vegagerðar aukin umtalsvert.
- Fjölmörgum framkvæmdum flýtt.
- Bein fjármögnun ríkis í samgöngusáttmála staðfest.
- Sérstök jarðgangaaætlun.
- Aðskildar akstursstefnur frá hbsv. að Borgarnesi, austur fyrir Hellu og að Leifstöð.

Sérstök fjármögnun



Breytt forgangsöröðun

Á fimmtán ára tímabilinu verður framkvæmdum, sem í heild eru metnar á **214,3 ma. króna** flýtt miðað við fyrri áætlanir, þar af **125 ma. króna** utan höfuðborgarsvæðisins.

214,3 ma. kr.



Fyrsta flugstefna Íslands

Skapa umhverfi sem viðheldur grunni fyrir flugrekstur og flugtengda starfsemi á Íslandi.

12 lykilverkefni



Ný heildarstefna í almennings-samgöngum milli byggða

Almennings-samgöngur með flugi, ferjum og almennings-vögnum myndi eina sterka heild og boðið verði upp á eitt leiðarkerfi fyrir allt landið með bættu aðgengi.

6 lykilverkefni

Samgöngusáttmáli

Tímamótasamkomulag um metnaðarfulla uppbyggingu á samgönguinnviðum og almennings-samgöngum á höfuðborgarsvæðinu til fimmtán ára. Árlegt framlag – 2 ma kr.

Markmið

- Greiðar, skilvirkar, hagkvæmar og öruggar samgöngur.
- Sjálfbært, kolefnislaust borgarsamfélag.
- Aukið umferðaröryggi.
- Skilvirk framkvæmd og traust umgjörð verkefnis.

Stefna til fimmtán ára

2020

Fyrsta tímabil
2020–2024

2025

Annað tímabil
2025–2029

2030

Þriðja tímabil
2030–2034

2034

Staðreyndir og tölur

Byggðaaætlun 2018–2024

Markmið

Jafna aðgengi
að þjónustu

Jafna tækifæri
til atvinnu

Stuðla að
sjálfbærri
þróun byggða

54 aðgerðir

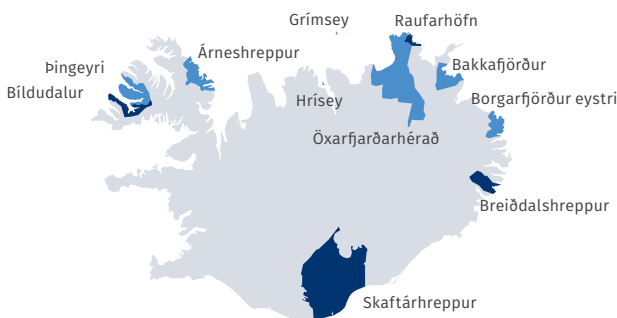
Stefnumótandi byggðaaætlun fyrir árin 2018-2024 samanstendur af 54 aðgerðum.

Dæmi um aðgerðir:

- Styrkir til ljósleiðaravæðingar
- Gagnvirkt þjónustukort og skilgreining á þjónustu
- Brothætt byggðarlög styrkt
- Störf án staðsetningar
- Innleiðing fjarheilbrigðisþjónustu
- List fyrir alla
- Nærþjónusta við innflytjendur
- Þverfagleg landshlutateymi

Brothættar byggðir

Markmið með verkefninu er að sporna við fólksfækkun í smærri byggðakjörnum.



Áætlun til sjö ára

2018

2024

Tímabil
2018–2024

Þjónustukort

Það er stefna stjórnvalda að gefa út og viðhalda þjónustukorti sem sýnir almenna þjónustu hins opinbera og einkaaðila um land allt með myndrænum hætti á vef. Markmiðið er að bæta aðgengi að upplýsingum og auka tækifæri til nýsköpunar á sviði byggðamála.

www.þjónustukort.is

Verslun í strjálbýli

Markmiðið verkefnisins er að styðja verslun í skilgreindu strjálbýli fjarri stórum þjónustukjörnum. Framlög nýtast til að bæta rekstur verslana og skjóta frekari stoðum undir hann, t.d. með samspili við aðra þjónustu, breyttri uppsetningu í verslunum og bættri aðkomu. Tíu verslanir í jafnmörgum byggðarlögum hafa verið styrktar.

55 m. kr.

Framlög til verslunar í strjálbýli 2018-2021

Störf án staðsetningar

Það er stefna stjórnvalda að fjölga störfum án staðsetningar, þ.e. störfum sem eru ekki bundin við tiltekna starfstöð ráðuneytis/stofnunar. Störf sem hægt er að vinna hvar sem er á landinu, ef starfsaðstaða er fyrir hendi.

2024

Markmiðið er að **10%** auglýstra starfa í ráðuneytum og stofnunum verði án staðsetningar, þannig að búseta hafi ekki áhrif við val á starfsfólki.

Sóknaráætlanir landshluta

Ríkið og átta landshlutasamtök sveitarfélaga hafa gert samninga um sóknaráætlanir fyrir hvern landshluta fyrir tímabilið 2020-2024. Sóknaráætlanirnar fela í sér stöðumat, framtíðarsýn, markmið og aðgerðir og voru þær unnar í víðtæku samráði heimamanna.

3,6 ma. kr.

Framlög ríkisins til sóknaráætlana 2015–2019

719 m. kr.

Framlög ríkisins til sóknaráætlana 2020

Staðreyndir og tölur

Fjarskiptaáætlun 2019–2033

Ávinningur

Tryggja fjarskiptaöryggi fyrir almenning og fyrirtæki

Hagkvæm uppbygging innviða fjarskipta

Netöryggi eft og aukin vernd mikilvægra innviða

Sterkara samfélag

Dæmi um aðgerðir

- 1 Ný heildarlöggjöf um fjarskipti
- 2 Innleiðing laga um net- og fjarskiptaöryggi
- 3 Netöryggissveit efla
- 4 Lög samin um íslenska landslénið
- 5 Nýtt heildarregluverk í póstpjónustu innleitt
- 6 Fjarskiptainnviðir kortlagðir

5G Ísland í forystu í hagnýtingu fimmtu kynslóðar farneta. Öryggi fjarskiptakerfa tryggt vegna innleiðingar 5G.

Fimmta kynslóð þráðlausra fjarskipta mun gegna lykilhlutverki við að tengja tæki og kerfi í Hlutanetinu (IoT) án milligöngu manna.

Tengingar við landið

Þrjú virkir fjarskiptasæstrengir tengi landið við Evrópu frá mismunandi landtökustöðum.

Netöryggi

- Netöryggi almennings, stofnana og fyrirtækja eft.
- Löggjöf endurskoðuð til að efla vernd gegn netglæpum.
- Netöryggi byggist á öflugri alþjóðlegri samvinnu.

Ísland ljóstengt

Það er stefna stjórnvalda að 99,9% lögheimila og fyrirtækja eigi kost á 100 Mb/s þráðbundinni nettengingu í árslok 2023. Ísland ljóstengt er lykilverkefni til að ná markmiðinu en tilgangurinn er að veita styrki til að byggja upp ljósleiðarakerfi utan markaðssvæða í dreifbýli.

6.000

Staðir sem hafa fengið ljósleiðaratengingu með styrk úr Ísland ljóstengt.

2020

Síðustu styrktarsamningar við sveitarfélög á grundvelli Ísland ljóstengt.

2021

Ljóstenging komin í allt dreifbýli á vegum Ísland ljóstengt.

99,9%

Lögheimili og fyrirtæki með 100 Mb/s þráðbundna tengingu árið 2023.

Grunnskrár

- Stafræn samskipti fyrsti kostur í samskiptum þjóðskrár Íslands við einstaklinga og lögaðila.
- Gögn innan stjórnsýslunnar samnýtt á öruggan hátt og þvert á stofnanir.
- Almennur og fyrirtæki hafi greiðan aðgang að upplýsingum um sig og sína hagi hjá opinberum aðilum.

Stefna til fimmtán ára

2019

Fyrsta tímabil
2019–2023

2024

Annað tímabil
2024–2028

2029

Þriðja tímabil
2029–2033

2033

Staðreyndir og tölur

Stefna í málefnum sveitarfélaga 2019–2033



Markmið

Sveitarfélög verði öflug og sjálfbær vettvangur lýðræðislegrar starfsemi.

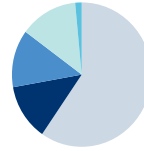


Sjálfsstjórn sveitarfélaga virt og íbúum tryggð jöfn réttindi og þjónustu.

Aðgerðir

- 1 Að lögfesta á ný ákvæði um lágmarksíbúafjölda sveitarfélaga, sem verði 250 frá sveitarstjórnarkosningum árið 2022 en 1.000 frá árinu 2026.
- 2 Til að stuðla að sameiningum fái Jöfnunarsjóður sveitarfélaga heimild til að styðja myndarlega við sameiningar sveitarfélaga.
- 3 Að styrkja tekjustofna sveitarfélaga og auka fjárhagslega sjálfbærni sveitarfélaganna.
- 4 Að tryggja sjálfbærni fjármála sveitarfélaga og lækka skuldaviðmið.
- 5 Að móta aðgerðaáætlun um breytingar á verkaskiptingu ríkis og sveitarfélaga.
- 6 Að skýra stöðu og hlutverk landshlutasamtaka sveitarfélaga.
- 7 Að bæta samskipti ríkis og sveitarfélaga að norrænni fyrirmynd.
- 8 Að bæta starfsaðstæður kjörinna fulltrúa og gæta sérstaklega að kynjajafnrétti.
- 9 Að bæta aðkomu almennings að ákvarðanatöku og stefnumótun á sveitarstjórnarstiginu.
- 10 Átak í stafrænni stjórnsýslu og þjónustu sveitarfélaga.
- 11 Fjölgun opinberra starfa á landsbyggðinni.

Tekjur sveitarfélaga (2018)



- 59,6% Útsvar
- 13,4% Þjónustugjöld
- 12,9% Jöfnunarsjóður
- 12,6% Fasteignaskattur
- 1,5% Annað

Fjöldi sveitarfélaga

197

árið 1992

101

árið 2004

72

árið 2019

Lágmarksíbúafjöldi

Fram til 1998

50

íbúar

Núna

Ekkert lágmark

Árið 2022

250

íbúar

Árið 2026

1.000

íbúar

Hlutfall sveitarfélaga með 100 íbúa og færri

Hlutfall sveitarfélaga með íbúa undir 100

55,5%

Hlutfall íbúa sveitarfélaganna af heildaríbúafjölda landsins

4,9%

Sjálfbærni

Til að leysa verkefni framtíðarinnar er þörf fyrir stór, öflug og sjálfbær sveitarfélög.

Megináherslur

- Veita íbúum góða, hagkvæma og ódýra þjónustu.
- Geta leyst staðbundin verkefni og leitt samfélagið til þróunar.
- Viðráðanlegar skuldbindingar til að leggja ekki byrðar á komandi kynslóðir.

Stefna til fimmtán ára

2019

Fyrsta tímabil
2019–2024

2024

Annað tímabil
2025–2029

2029

Þriðja tímabil
2030–2033

2033